

ANA ALENZO. MECANISMOS ENCONTRADOS

“La visión no es solo lo que vemos: es una posición, una idea, una geometría:
un punto de vista, en el doble sentido de la expresión.”
Octavio Paz (*La Apariencia Desnuda*)

Las obras de Ana Alenso pueden entenderse como una transmisión de circulaciones repetitivas. Interpretaciones que convocan el ciclo omnipresente de la vida y la naturaleza de una manera alegórica. Más que una imagen instantánea, Alenso ofrece pequeños mundos que todos escondemos en nuestras memorias, pero que solo necesitan ser evocados. En su obra artística, la artista actúa desde un instinto que responde al interés estético de establecer nuevas dialécticas entre el poder de las imágenes, el paisaje, y sus posibles formas de integración a viejas tecnologías analógicas. Su trabajo se desarrolla a partir de objetos encontrados descubiertos en sus caminatas por Weimar, la ciudad donde estudia y en la que ha vivido en los últimos tres años. Ana Alenso colecciona los objetos con los que se topa, no solo para estudiar sus desconocidas procedencias sino también para crear nuevos contextos y vislumbrar nuevos significados contenidos en ellos.

La artista ve potencial estético en estos pequeños objetos cotidianos. Ella los selecciona, examina y analiza con curiosidad científica y ha sido capaz de desarrollar un estilo sensible característico de un profundo cuidado por el detalle. Desde su inquietud por los fenómenos naturales y la observación de su propio proceso creativo desarrolla una búsqueda experimental donde combina elementos naturales y orgánicos con sencillos funcionamientos mecánicos y electrónicos.

En su video-instalación, *De la vida para la vida*, vemos una escena de playa silenciosa donde juegan dos niños pequeños. Sin embargo, el sonido de las olas que vienen y van no nos llega de la imagen que vemos, sino que sale de un pequeño radio sobrepuesto a un tocadiscos, que se mueve en círculos, imitando de esta manera el sonido del mar en movimiento. El océano parece estar presente en ese mismo instante, atrayéndonos dentro de la imagen que miramos, y despertando en nosotros el deseo de liviandad, para entrar en ritmo con la naturaleza. Los elementos de la vida: tierra, agua, aire y el círculo de toda la existencia son componentes recurrentes en la obra de Ana Alenso. La nostalgia del hogar y la pertenencia, la creencia en la necesidad de nuestros recuerdos. En la instalación, *Memory of Mr. Northam*, existe una reminiscencia del pasado, eventos olvidados y tal vez de tiempos perdidos. Un proyector manual de diapositivas revela una vieja y amarillenta diapositiva cuando se hunde un botón pequeño. Adicionalmente, un ventilador anexo al proyector da brisa cuando se mira la diapositiva. En la imagen vemos una casa al borde de un bosque y dos niños sobre un camino. Al parecer había clima de tormenta cuando la fotografía fue tomada. Aunque estamos parados en la sala de la galería, la pequeña instalación nos lleva lejos, silenciosamente dentro de la imagen podemos reencontrarnos con recónditos episodios de nuestra infancia y otras sutiles asociaciones. La pieza *Vals para dos* es una obra central en la exposición. Dos piedras pequeñas guindan de unos ganchos desgatados de pared moviéndose en círculos. La simultaneidad y el azar de ese movimiento convoca el proceso cíclico e incontrolable de la vida. Las piedras parecen mecerse en el aire continuamente, oscilando durante un momento sin tiempo. La interesante escultura *Premio a la Fe sostenida* muestra una composición de diferentes objetos encontrados: irónicamente vemos una pequeña *Ganesha* y un freno de mano de bicicleta pegados a un candelabro dorado que lentamente da vueltas sobre su propio eje. La pequeña campana

cuyo sonido es tan silencioso que pareciese originarse en la distancia, nos recuerda la campana de una iglesia tocando en un pueblo que conocemos desde la infancia. *Strudelmaschine* crea un espacio privado y meditativo a nuestro alrededor mientras descubrimos que podemos crear nuestro propio vórtice. Tienes que estar lo suficiente cerca del objeto para poder detectar la magia del torbellino. Aquí un ordinario y cotidiano batidor de leche es usado para generar algo que se encuentra usualmente en el mar.

Mientras la artista camina entre los conceptos del *readymade*, *arte povera* y el *objet trouvé*, ella intenta crear una noción poética de interacción formal y semiótica en sus instalaciones. Las analogías entre el movimiento mecánico giratorio y la conexión con el cíclico e inevitable ritmo de la naturaleza, son evidentes en su manera de combinar experimentalmente los accesorios técnicos y la materia orgánica en su trabajo. Ana Alenso está interesada en las pequeñas cosas de su entorno, descubriendo que sus significados no son tan pequeños en realidad. Un mundo completo yace dentro de sus instalaciones que reflejan un deambular entre el devenir y la naturaleza del tiempo.

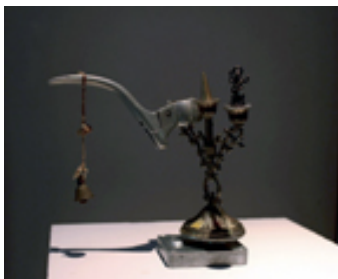
Anke Hannemann

Junio 2012

Traducción: Consuelo Méndez

Ana Alenso nació en Caracas en 1982 y es Egresada en el año 2004, del Instituto Universitario de Estudios Superiores de Artes Plásticas Armando Reverón. Su línea de investigación explora el performance, la instalación, la escultura, la fotografía y el video. Desde el año 2003 ha participado en múltiples muestras colectivas, salones y bienales de Arte Contemporáneo en Venezuela y también a nivel internacional en países como: Brasil, México, Chile, Colombia, Argentina, Alemania, Serbia y España. Actualmente está terminando sus estudios de Magíster en *Media Arts* de la Bauhaus-University (Weimar, Alemania) y próximamente dará inicio a sus estudios en la maestría de "Arte en contexto" en la UDK de Berlín.

LISTA DE OBRAS



Premio a la fe sostenida
Objetos encontrados, motor
20 x 40 x 40cm
Pieza única
2012



De la vida y para la vida
Video proyector,
tocadiscos de vinil,
radio portátil, DVD
video Video 4' (loop)
Edición de 3
2012



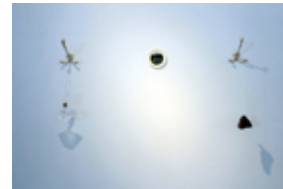
Strudel Maschine
Botella de vidrio, motor, leds,
cables, agua
200 x 15 x 17cm
Edición de 5
2012



Memory of Mr. Northam
(Indian boy+girl/Jt. Yukón,
Alaska / 8-10-56)
Proyector de diapositivas,
motor, objetos encontrados
20 x 28 x 26 cm
Edición de 3
2012



Vals para dos
Motores, piedras,
objeto encontrado
150 x 150 x 150cm
Edición de 3
2011



Levedad de una señal # 3
Objetos encontrados, agua, piedra
50 x 120 cm
Pieza única
2012

MECANISMOS ENCONTRADOS. ANA ALENZO. Del 24 junio al 28 julio 2012

Exposición #51.

OFICINA#1

Directores: Suwon Lee - Luis Romero / Directora Asociada: Aixa Sánchez / Montaje: Hayfer Brea

Asistente de Sala: Ara Koshiro / Asistente general: Leyla Dunia

Dirección: Galpón 9 del Centro de Arte Los Galpones 29-11. Av. Ávila con 8va transversal, Los Chorros-
Los Dos Caminos. Caracas 1071, Venezuela

Teléfono: +58 212 5837526

Web: info@oficina1.com / www.oficina1.com / Twitter: @oficinainumero1 / Facebook: Oficinainumero1

Horario: Martes a viernes de 2 p.m. a 6:00 p.m. / Sábados y domingos de 11:00 a.m. a 4:00 p.m.